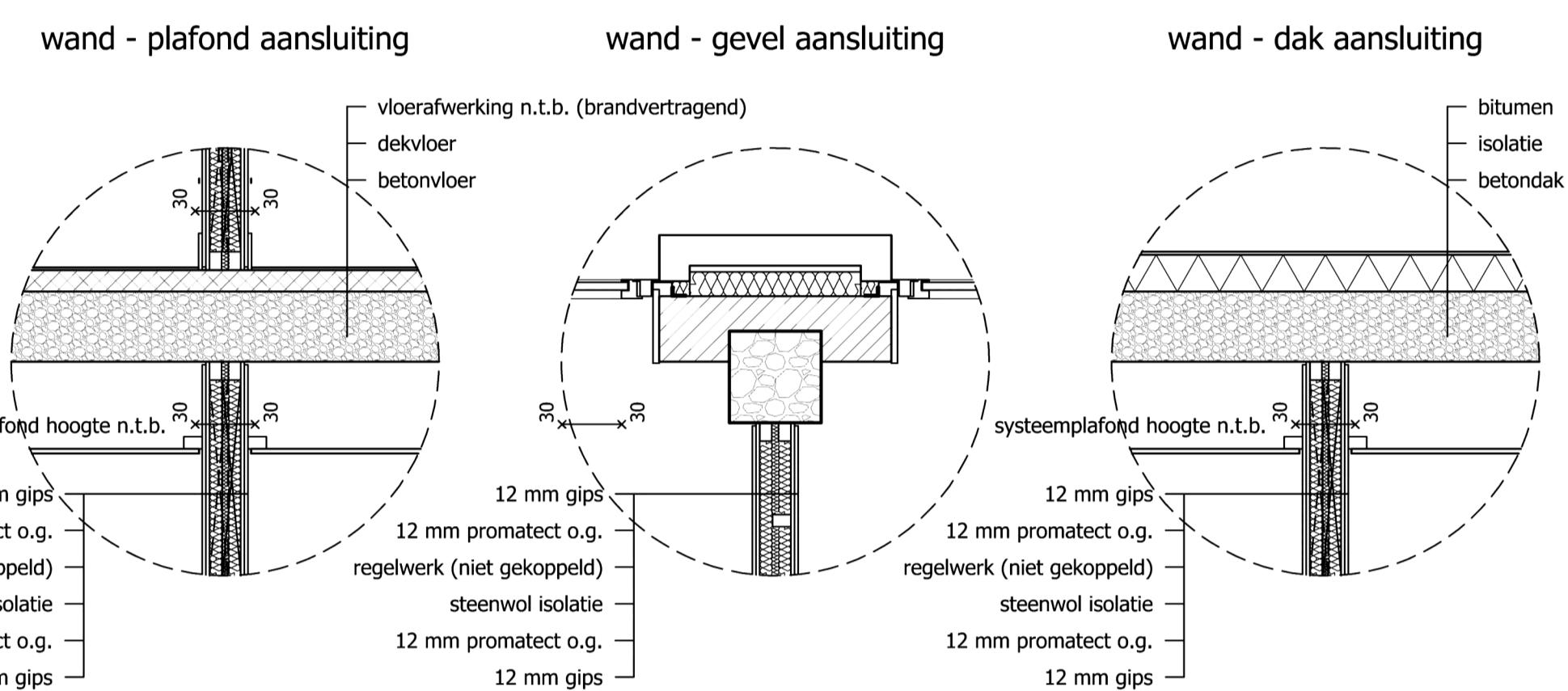


SITUATIE schaal 1:1000
 kadastraal bekend: Gemeente Sliedrecht
 sectie: K
 nummers: 2350
 kavelpoppervlak: 1665 m²

Constructieve gegevens:
 Geen enkele wijziging in de constructie. De gehele constructie incl. de (dak)vloeren is van beton

OPPERVLAKTE GEGEVENS EERSTE VERDIEPING (vlg het BBL)

WOONFUNCTIE	VERBLIJFSGEBIED/VERBLIJFSRUIMTE	OVERIG	GEBRUIKS- OPP
Appartement 1	44,8 m²	21,2 m²	66,0 m²
Appartement 2	37,6 m²	10,9 m²	50,6 m²
Appartement 3	37,6 m²	10,9 m²	50,6 m²
Appartement 4	46,9 m²	11,5 m²	60,4 m²
Appartement 5	47,7 m²	16,1 m²	66,2 m²
Appartement 6	28,6 m²	13,2 m²	53,7 m²
Appartement 7	35,7 m²	20,4 m²	60,1 m²
Appartement 8	36,3 m²	24,4 m²	63,8 m²
Appartement 9	39,7 m²	15,3 m²	57,3 m²
Appartement 10	35,1 m²	11,7 m²	48,2 m²
Appartement 11	41,5 m²	15,1 m²	58,5 m²
Appartement 12	47,7 m²	11,3 m²	61,0 m²
Gang W1V-WKR1	35,2 m²	35,2 m²	
Gang W1V-WKR2	55,3 m²	55,3 m²	
EBV (Gang) W1V-WKR3	18,0 m²	18,0 m²	
Gang W1V-WKR4	4,9 m²	4,9 m²	
Werkkast W1V-BR	4,2 m²	4,2 m²	
TOTAAL	479,2 m²		816,5 m²



principe details 30 min. brandwerende voorziening

BRANDEVEILIGHEID BRANDVEILIGHEID ZIE RAPPORT; nummer 10846801b d.d. 12 december 2024

Constructieve gegevens/berekeningen volgens opgave constructeur. Bouwconstructies bezwijken niet gedurende 30 minuten van woongebouwen bij beschrijven van bouwconstructies bij brand in andere niet aangrenzende brandcompartmenten. Een vloer, trap of hellingbaan waarover of waaronder een vluchtroute voert beschikt niet binnen 20 minuten bij brand in een (sub)brandcompartment waarin de vluchtroute niet ligt.

De constructies welke van invloed kunnen zijn op brandwerende scheidingsen bezitten een brandwerendheid die tenminste voldoet aan de eis die gesteld is aan betreffende scheidingsen. Materiaal toegepast aan de binnenzijde van een schacht, een koker of een kanaal grenzend aan meer dan een brandcompartment of subbrandcompartment met een inwendige doorsnede groter dan 0,15 m², voldoet aan brandklasse A2, bepaald volgens NEN-EN 13501-1.

De bovenzijde van het dak wordt niet brandgevaarlijk uitgevoerd overeenkomstig NEN 6063. Voorzieningen voor afvoer van rook zijn overeenkomstig NEN 6062.

De gemeenschappelijke verkeersruimten dienen uitgevoerd te zijn als extra beschermde vluchtroute.

Een zijde van een constructieonderdeel die grenst aan de binnenlucht voldoet aan brandklasse D en aan rookklasse s2 volgens NEN-EN 13501-1 waarbij de bovenzijde van een vloer en trap voldoet aan brandklasse D en aan rookklasse s1R. In afwijking hierop is deze trap te plaatsen van extra beschermde vluchtroute (gemeenschappelijke verkeersruimte) en van liftschachten tenminste brandklasse B en voor de bovenzijde van vloer en trapconstructies tenminste brandklasse C1.

Een elektrische leiding die grenst aan de binnenlucht voldoet aan brandklasse D(ca) en rookklasse s2(ca) bepaald volgens NEN-EN 13501-1. Pipisoliatie die grenst aan de binnenlucht voldoet aan brandklasse D(1) en rookklasse s2(L) bepaald volgens NEN-EN 13501-1. In afwijking hierop voldoet een elektrische leiding ter plaatse van de extra beschermde vluchtroute aan brandklasse B2(ca) en rookklasse s1(ca) bepaald volgens NEN-EN 13501-1 en de pipisoliatie aan B(1) en rookklasse s1(L) bepaald volgens NEN-EN 13501-1.

Een zijde van een constructieonderdeel die grenst aan de buitenlucht voldoet aan brandklasse D waarbij vanaf het aansluitend terrein tot een hoogte van ten minste 2,5 meter en vanaf 13 meter voldoet aan brandklasse B volgens NEN-EN 13501-1. De buitenzijde welke onderdeel van een brandwerende constructie vormen ter voorkoming brandoverslag voldoen aan klasse B van voornoemde norm. Ten hoogste 5 % van het totale oppervlakte van een ruimte behoeft hieraan niet te voldoen.

In afwijking hierop voldoet een deur, een raam, een kozijn en een daaraan gelijk te stellen constructieonderdeel aan brandklasse D, bepaald volgens NEN-EN 13501-1.

Een elektrische leiding die grenst aan de buitenlucht voldoet aan brandklasse D(ca) volgens NEN-EN 13501-1. Pipisoliatie die grenst aan de buitenlucht voldoet aan brandklasse D(1) bepaald volgens NEN-EN 13501-1. In afwijking hierop voldoet een elektrische leiding ter plaatse van de extra beschermde B3 vluchtroute aan brandklasse B2(ca) bepaald volgens NEN-EN 13501-1 en de pipisoliatie aan C(1) en bepaald volgens NEN-EN 13501-1.

De weerstand tegen rookdoorgang van een beschermd subbrandcompartment naar een besloten ruimte waardoor een extra beschermde vluchtroute voert is R200, bepaald volgens NEN 6075.

De woonruimte voor zorg – groepzorgwoning voor 24-uurs zorg dient voorzien te zijn van een brandmeldinstallatie met een volledige bewakingsomvang conform NEN 2535. Deze installatie dient voorzien te zijn van een doormelding naar de regionale alarmcentrale van de brandweer en een melding naar een zusterpost plaats. De brandmeldinstallatie dient voorzien te zijn van een geldig inspectiecertificaat dat is afgegeven op grond van het CCV-inspectieschema Brandmeldinstallaties.

Er dient een ontruimingsalarminstallatie met een stroom conform NEN 2575 worden te zijn. De ontruimingsalarminstallatie dient voorzien te zijn van een geldig inspectiecertificaat dat is afgegeven op grond van het CCV-inspectieschema Ontruimingsalarminstallaties.

Brandslanghaspels zijn aangesloten op de waterleiding en voldoen aan het gestelde in NEN-EN 671-1. De capaciteit bedraagt tenminste 1,3 m³/h met een minimale stroomsnelheid bij het mondstuk van 100 kPa bij gelijktijdig gebruik van twee slanghaspels.

BESLUIT BOUWWERKEN LEEFOMGEVING (BBL)

- AANTAL TOILETTEN: (1 MVA, op de begane grond)
 - toiletten hebben (waterdichte) vloer- en wandtegels tot min. 1,2m+ vloerpeil
 - sanitaire ruimten hebben (waterdichte) vloer- en wandtegels tot min. 1,8m+ vloerpeil
 - toiletten ont en ontlasting aansluiten met Ø110mm, overige sanitaire toestellen Ø75mm
- VLOERAFSCHEIDINGEN EN LEUNINGEN: conform BBL § 3.2.3
- TRAPPEN EN HELLINGBANEN: conform BBL § 3.2.4
- DAGLICHT-, EN VENTILATIEVOORZIENINGEN EN BEREKENINGEN ZIE BLAD: OGV - 05
- INBRAAKWERENDHEID: alle sloten van ramen/deuren alsmede kozijn-details aanpassen aan inbraakwerendheidsklasse 2
- WERING RATTEN/MUIZEN: openstootvoegen voorzien van stootvoegerroosters. Ventilatie openingen te voorzien van insectenrooster, max. max. 4x4mm, conform BBL § 4.3.9
- TOEGANKELIJKHEID:
 - alle binnin/buitedeuren hebben een netto doorgang 900x2300mm
 - er is geen hoogteverschil groter dan 20mm
- GEZONDHEID:
 - een voorziening voor toevoer van verbrandingslucht en afvoer van rookgas moet worden uitgevoerd conform de bepalingen en voorwaarden genoemd in BBL § 4.3.8
 - alle vloeren in sanitaire ruimtes zijn tegelvloeren Wand t.p.v. keukenblok tot min 1,6 m-P betegelen, badkamers en toiletten tot o.k. plafond 2,6m+ v.p. o.p.
- INSTALLATIES:
 - Ledingverloop Mechanische Ventilatie wordt in overleg met installateur bepaald. Installatiekenning wordt later aangeleverd.
 - Elektrische installaties dienen te voldoen aan de NEN1010 conform BBL § 4.7.1
 - Drink-, en warmwatervoorzieningen dienen te voldoen aan de NEN1008 conform BBL § 4.7.3
 - Bescherming tegen geluid van bouwinstallaties moet voldoen aan artikel 5.14 BBL
- INFILTRATIE HEMELWATER DAK WOONBOUW:
 - gebruik maken van bestaand systeem

RENVOOI

- gevels, geïsoleerde binnendoors met golfplaat afwerking
- overige wanden kalkzandsteen
- standleiding (vanuit de) rietling, verticaal met diameter:
 - Ø 100 = standaard
 - Ø 125 = standaard
 - Ø 150 = standaard
- vulwaterdichting, aansluiten op rietling pand
- schouwwaterdichting, aansluiten op rietlingkroon (o.g.)
- PLUVA systeem, afmetingen door installateur te bepalen
- nodoverloop (volgens berekening constructeur)
- alle binnendeuren (dagmaat 900 x 2300 mm, tenzij anders aangegeven)
- zelfsluitende deur (woningtoegangsdeur wordt voorzien van een vrijloopdranger gestuurd door de rookmelder in de betreffende woning)
- ventilatie IN en UIT volgens berekening
- EBV
 - vluchtroute te openen zonder losse hulpmiddelen
 - brandbescherming met een weerstand tegen branddoorgang van tenminste 30 minuten conform NEN6069 beschouwd vanaf zijde met kruis
 - brandbescherming 60 minuten
 - brandbescherming 90 minuten
- Buismiddelen goed zichtbaar plaatsen, met goedgedrukt pictogram aanduiden:
 - brandslanghaspel 30m¹, druk bij mondstuk 100kPa
 - capaciteit 1,3m³/h, terugslagklep in waterleiding Ø22mm
 - kraan verzegelen, sticker tekst: "alleen te gebruiken bij brand"
- brandklasse
 - paneel brandmeld ontruimingsinstallatie
 - brandweer toegang
 - overige ingangen brandweer
 - rook / brandmelder
 - noodverlichting 1 lux op de vloer
- VLUCHTROUTE AANWIJZING (tevens noodverlichting), bovengemeld (conform eisen NEN3011 en NEN-EN-1838)
 - pictogram aanduiding vluchtrichting conform NEN 3011
 - pictogram aanduiding vluchtrichting en/of wijziging vluchtrichting (naar links of rechts)

E & V
 architectuur en bouwtechniek B.V.

telefoon:
 e-mail:
 website:

opdrachtgever:
Bonkelear Vastgoed B.V.

project:
Herbestemming kantoor tot zorgenheden en appartementen Bonkelear

betreft:
plattegrond EERSTE VERDIEPING bestaand en nieuw

onderdeel:
Omgevingsvergunning

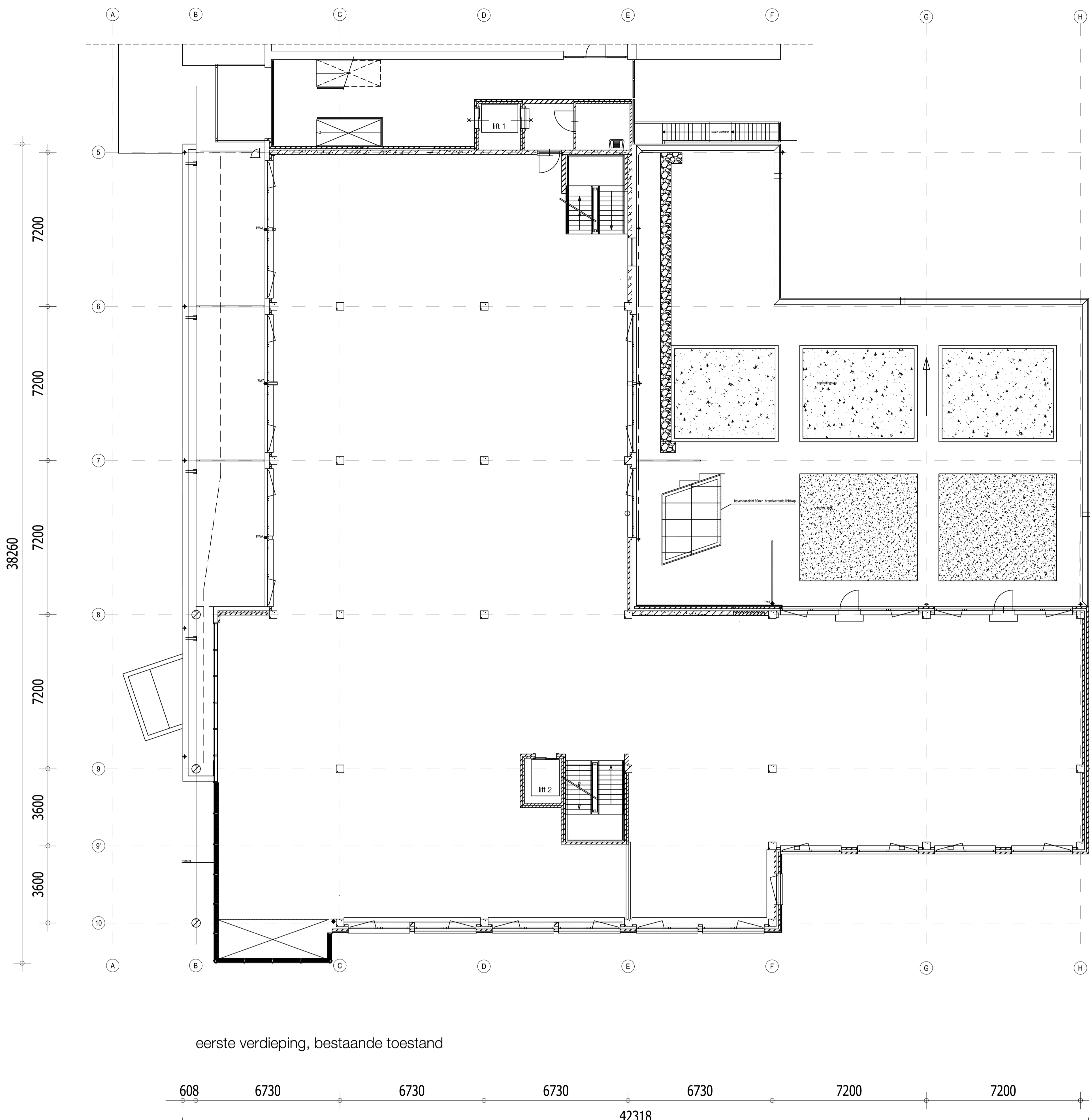
afmeting:
1:100

datum vorige tekening:
16-12-2024

datum tekening:
16-12-2024

werknummer:
24025

tekeningnummer:
OGV - 02B



eerste verdieping, bestaande toestand



eerste verdieping, nieuwe toestand

LEGENDA

Gehele gebouw betreft een woonfunctie voor zorg-groepszorgwoning met 24-uurs zorg en nevenfuncties van deze woonfunctie.

woonruimte	ruimtebestemming:
werkelement in bijeenkomstfunctie	VG = verblijfsgebied
overige ruimten, niet bestemd voor verblijf van personen	VR = verblifruimte
	VKR = verkeersruimte
	BR = bergingruimte
	SanR = sanitairruimte
	TR = toiletruimte
	OR = onbodeemde ruimte
	MK = meterkast
	P = parterre (1,2x0,5 m)